



Divisie Geologie
Princetonlaan 6
Postbus 80015
3508 TA Utrecht

www.tno.nl

T 030 2564850
F 030 2564855
info@nitg.tno.nl

TNO-rapport

NITG 05-035-A

De bouwgrondstoffentoets doorgrond *- Inventarisatie standpunten betrokkenen* *- Aanbevelingen voor verdere uitwerking*

Datum	mei 2005 (definitief)
Auteur(s)	dr. M.J. van der Meulen
Opdrachtgever	VIBO (V&W en IPO Bouwgrondstoffen Onderzoeksprogramma)
Projectnummer	005.24138
Aantal pagina's	30
Aantal bijlagen	3
Kwaliteitscontrole	dr. C. Laban

A handwritten signature in blue ink, appearing to be 'C. Laban', is written over the printed name 'dr. C. Laban' in the table above.

Alle rechten voorbehouden.

Niets uit deze uitgave mag worden vermenigvuldigd en/of openbaar gemaakt door middel van druk, foto-kopie, microfilm of op welke andere wijze dan ook, zonder voorafgaande toestemming van TNO.

Indien dit rapport in opdracht werd uitgebracht, wordt voor de rechten en verplichtingen van opdrachtgever en opdrachtnemer verwezen naar de Algemene Voorwaarden voor onderzoekopdrachten aan TNO, dan wel de betreffende terzake tussen de partijen gesloten overeenkomst.

Het ter inzage geven van het TNO-rapport aan direct belang-hebbenden is toegestaan.

© 2005 TNO

COLOFON

Dit onderzoek is uitgevoerd binnen de samenwerkingsovereenkomst **VIBO** (Verkeer en Waterstaat, Interprovinciaal Overleg, Bouwgrondstoffen Onderzoeksprogramma, dat zich richt op een duurzame grondstoffenvoorziening.

Opdrachtgever: VIBO
p/a Rijkswaterstaat, Dienst Weg- en Waterbouwkunde
Postbus 5044, 2600 GA DELFT

Meer informatie: dr. H.S. Pietersen

VIBO-begeleidingsteam: dr. M.W.I.M. van Heijst, Rijkswaterstaat DWV, Delft (projectleider)
R.L. van der Klooster, Ministerie van V&W, DG Water (Den Haag)
ir. L. Deege, Provincie Zuid-Holland (Den Haag)

Inhoudsopgave

1	Inleiding.....	4
1.1	Aanleiding	4
1.2	Doelstelling en aanpak	4
1.3	Opzet deze rapportage, leeswijzer	5
2	Voorgeschiedenis en context.....	6
2.1	Het Structuurschema Oppervlaktedelfstoffen (1994 – 2003)	6
2.2	Aankondiging beleidswijzigingen (2002)	6
2.3	Reacties van het bedrijfsleven en de provincies (2003 – 2004)	6
2.4	De Nota Ruimte (2004 e.v.)	7
2.5	Provinciale bouwgrondstoffentoetsen	7
3	Organisatie.....	9
3.1	Visie algemeen	9
3.2	Vorm van het instrument	9
3.3	Wat wordt getoetst?	10
3.4	Wie toetst en wie ziet hierop toe?	10
3.5	Hoe wordt getoetst?	11
3.6	Regionale of landelijke uitwerking?	12
3.7	Moet de toets überhaupt (veel) verder worden uitgewerkt?	12
3.8	Belangrijkste organisatorische vraagpunten	12
4	Gegevens en informatie.....	14
4.1	Algemeen	14
4.2	Definitie schaarse delfstoffen	14
4.3	Hoeveel informatie?	15
4.4	Informatiesystemen	16
4.5	Stappen voor verdere uitwerking	17
5	Vergelijkingen met het buitenland.....	19
5.1	Algemeen	19
5.2	Toegang tot voorraden.....	19
5.3	Bescherming van voorraden	19
6	Discussie, conclusies, aanbevelingen	22
6.1	Discussie en conclusies	22
6.2	Aanbevelingen.....	24
7	Referenties.....	26

Bijlagen

A	Bouwgrondstoffen in de Nota Ruimte	27
B	Vragenlijst interviews	29
C	Lijst van benaderde instanties.....	30

1 Inleiding

1.1 Aanleiding

Het Nederlandse landelijke bouwgrondstoffenbeleid is verwoord in §4.8.1 van de Nota Ruimte (VROM, 2004; zie bijlage A). De uitgangspunten en doelstellingen laten zich als volgt samenvatten:

- stimuleren van de winning van bouwgrondstoffen op maatschappelijk aanvaardbare wijze;
- in tegenstelling tot voorheen: geen productieregulering meer; meer marktwerking;
- stimuleren van multifunctionele ontgroningen.

De paragraaf bevat ook de zgn. bouwgrondstoffentoets, die dit beleid moet ondersteunen. De toets luidt als volgt: “Voor nieuwe ruimtelijke plannen buiten het bestaande bebouwde gebied gelden voor initiatiefnemers de volgende uitgangspunten:

- De effecten op de bouwgrondstoffenvoorziening moeten worden betrokken in de afweging;
- Er moet rekening worden gehouden met de geologische voorkomens van schaarse bouwgrondstoffen als beton- en metselzand, grind, kalksteen, klei voor de grofkeramische industrie en zilverzand, om zo de winningmogelijkheden voor toekomstige generaties niet te belemmeren;
- Er moet worden afgewogen of in combinatie met andere functies winning van oppervlaktedelfstoffen mogelijk is (multifunctionele winning). Hierbij wordt het dieper maken van de ontgroning dan strikt noodzakelijk is voor de gewenste functie of eindbestemming niet uitgesloten.”

De bouwgrondstoffenparagraaf van de Nota Ruimte was voorbesproken met de sector. Toch bleek de bouwgrondstoffentoets, of dan toch op zijn minst de uitwerking ervan, voor velen een verrassing in te houden. Rijkswaterstaat en de gezamenlijke provincies besloten daarom om een inventarisatie van de verschillende gezichtspunten, verwachtingen en interpretaties te laten uitvoeren, onder het zgn. VIBO-programma (zie colofon). Dit rapport vormt hiervan het verslag.

1.2 Doelstelling en aanpak

Het doel van deze inventarisatie is om tot aanbevelingen te komen voor een verdere uitwerking van de bouwgrondstoffentoets en is uitgevoerd met behulp van interviews, literatuuronderzoek en een themabijeenkomst. In een eerste projectronde zijn gesprekken gevoerd met de beleidsmakers bouwgrondstoffen van alle provincies en de ministeries van VROM en V&W, en met vertegenwoordigers van belangenorganisaties van het ontgrondend bedrijfsleven: de FODI, IZGP en NEVRIP¹. De vragenlijst die tijdens de gesprekken is gehanteerd is gegeven in bijlage B; de volledige lijst van geïnterviewden als bijlage C. De geïnterviewden is de gelegenheid geboden om de weergave van hun standpunten in de conceptrapportage te verifiëren. Voor een buiten-

¹ NB: de VNG is eveneens benaderd maar bleek niet bereid om aan dit onderzoek mee te werken in de vorm van een interview.

lands perspectief op de toets is een literatuuronderzoek uitgevoerd en is contact gezocht met enkele buitenlandse deskundigen.

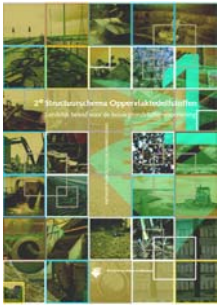
Een concept van dit rapport was leesstof voor een themabijeenkomst geweid aan de bouwgrondstoffentoets, die samen met het Platform voor Duurzame Bouwgrondstoffenvoorziening was georganiseerd op 13 april 2005 (zie www.bouwgrondstoffen.org). Tijdens de workshop hebben circa 60 deelnemers gediscussieerd over de toets, de inzichten hieruit zijn gebruikt bij het definitief maken van de rapportage.

1.3 Opzet deze rapportage, leeswijzer

In dit rapport wordt allereerst een korte situatieschets voor het bouwgrondstoffenbeleid gegeven ([hoofdstuk 2](#)). Aangezien de meeste lezers goed zullen zijn ingevoerd is dit beperkt tot het strikt noodzakelijke. Vervolgens worden de interviewresultaten thematisch samengevat ([hoofdstuk 3](#): organisatorische aspecten, [hoofdstuk 4](#): informatieaspecten). De opzet hierbij is om de bandbreedte in standpunten weer te geven en niet zo zeer om te laten zien wie exact welk gezichtspunt heeft geventileerd. Om deze reden zijn de interviewverslagen ook niet bijgesloten. [Hoofdstuk 5](#) gaat in op buitenlandse analogieën voor de bouwgrondstoffentoets. [Hoofdstuk 6](#) bevat de discussie, conclusies en aanbevelingen, en is tevens te lezen als [samenvatting](#).

2 Voorgeschiedenis en context

2.1 Het Structuurschema Oppervlakedelfstoffen (1994 – 2003)



Vóór de Nota Ruimte was het landelijke bouwgrondstoffenbeleid gegeven in het Structuurschema Oppervlakedelfstoffen (SOD; Anon. 1994a-b, 1995, 1996, 2001, 2002). Hoofddoel van dit schema was om op een maatschappelijk verantwoorde wijze te voorzien in de behoefte aan bouwgrondstoffen. De context hiervoor was een groeiende grondstoffenvraag bij een afnemende bereidheid om de gevolgen van winning te accepteren.

Belangrijke beleidsuitgangspunten waren het stimuleren van zuinig gebruik en de inzet van alternatieve materialen, d.w.z. secundaire en vernieuwbare (bouw)grondstoffen. In de resterende vraag naar primaire materialen moest zo veel mogelijk worden voorzien met delfstoffen uit Nederlandse bodem. Met name beton- en metselzand bleek hierbij controversieel, doordat in de vraag van ruim 20 Mt/jr (ca. 15% in de totale voorziening) in belangrijke mate moest worden voorzien uit voorraden grof zand in Oost- en Zuid-Nederland. Gezien de terughoudendheid bij de sommige provincies om ontgrondingsvergunningen af te geven werd een taakstellingensysteem ontwikkeld, waarbij de productie aan beton- en metselzand werd verdeeld over de provincies en Rijkswaterstaat naar rato van de geologische voorraden en afvoermogelijkheden.

In het SOD-2 was overigens al een toetsinstrument geïntroduceerd: (§7.5) “... Het is gewenst in de streekplannen een visie te ontwikkelen over strategische voorraden en hier in ruimtelijke zin bijvoorbeeld een afwegingsgebod aan te koppelen (‘oppervlakedelfstoffentoets’)

2.2 Aankondiging beleidswijzigingen (2002)



Bij de begrotingsbehandeling van het ministerie van V&W voor 2003, kondigde staatssecretaris Schulz van Haegen aan dat zij het dossier bouwgrondstoffen niet langer als kerntaak van haar ministerie beschouwde². Het Structuurschema Oppervlakedelfstoffen, waarvan deel 2 (reacties op de ontwerp PKB) medio 2002 was verschenen, niet zou worden afgemaakt. Het belangrijkste nieuwe uitgangspunt werd dat het rijk de verantwoordelijkheid voor een tijdige en voldoende voorziening zou loslaten, en overlaten aan de markt. Als reden werd onder meer genoemd dat de productieregulering op belangrijke punten niet effectief was gebleken.

2.3 Reacties van het bedrijfsleven en de provincies (2003 – 2004)

Bedrijfsleven

De eerste reactie bij het bedrijfsleven op het voornemen te dereguleren was dat rijksbeleid onontbeerlijk is in een markt die ook in de nieuwe situatie sterk zou worden bepaald door het verwerven van vergunningen. Aan deze zorg werd tegemoet gekomen³ door een overgangperiode in te stellen t/m 2008, waarin gemaakte taakstellingsafspraken voor beton- en metselzand zullen blijven staan. Verder werd aangekondigd

² brief 28 600 XII nr. 5 aan de Tweede Kamer d.d. 17 oktober 2003

³ brief 28 600 XII nr. 114 aan de Tweede Kamer d.d. 23 mei 2003; zie ook Van der Meulen (2005).

dat er een nationaal ruimtelijk kader voor oppervlakedelfstoffenwinning zal worden opgenomen in de Nota Ruimte, en dat delfstoffenwinning bijzondere aandacht zal krijgen in de PKB Ruimte voor de Rivier. Met het ministerie van EZ zou een plan worden opgesteld gericht op het creëren van een optimaal functionerende markt.



De IZGP (Vereniging van Industriezand- en Grindproducenten, Beuningen) heeft in 2003 haar nieuwe visie op zand- en grindwinning gepubliceerd (brochure 'Over Winnen' zie www.izgp.nl). Hierin wordt de winning van beton- en metselzand en grind gecombineerd met maatschappelijk gewenste projecten met ruimtelijke kwaliteit zoals waterberging, natuurontwikkeling, recreatie en wonen aan het water. Verder staat in de nieuwe visie centraal dat wordt samengewerkt met partners zoals natuur- en milieuorganisaties. 'Over winnen' is parallel aan de veranderingen in het landelijke grondstoffenbeleid voorbereid, maar is qua filosofie vergelijkbaar (betere ruimtelijke inpassing zand- en grindwinning).

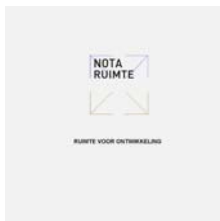
Provincies



Er is tot nu toe één provinciale beleidsnota verschenen waarin de veranderingen in de landelijke beleidscontext zijn meegenomen. In "Over winnen in Overijssel" is een grote(re) nadruk gelegd op de functionaliteit van een ontgroning, met name in relatie tot natuur- en waterbeheer. In de overige provincies is het ontgrondingenbeleid nog van voor de landelijke beleidswijzigingen en wordt het structuurschema oppervlakedelfstoffen als context genoemd. Uiteraard is er inmiddels wel nagedacht over de consequenties van verandering van de landelijke beleidscontext, zoals ook is gebleken tijdens de interviewronde in dit project.

Het grootste vraagpunt lijkt te zijn geworden hoe actief de provincie zich opstelt in de bouwgrondstoffenvoorziening na terugtrekking van het rijk. Een provincie zou bijvoorbeeld geheel kunnen afzien van het ruimtelijk plannen van ontgrondingen en haar rol kunnen beperken tot het beoordelen van en reageren op marktinitiatieven. In een andere rolopvatting zouden provincies secundaire ontgrondingsprojecten actief kunnen stimuleren. Bij deze bandbreedte aan opvattingen is de bouwgrondstoffentoets geïntroduceerd door het ministerie van VROM.

2.4 De Nota Ruimte (2004 e.v.)



Bij het voorbereiden van de tekst over bouwgrondstoffen in de Nota Ruimte is door ontgrondingenbeleidsmakers van het Directoraat-Generaal Water (V&W) en provincies overlegd over welke elementen van het SOD behouden zouden moeten blijven. De resulterende tekst, in wezen een sterk gecondenseerd SOD zonder productieregulering, is door VROM geredigeerd tot de uiteindelijke §4.8.1 van de Nota Ruimte. De status van toets is door VROM aan de betreffende tekstpassage gegeven.

2.5 Provinciale bouwgrondstoffentoetsen



De provincie Zuid-Holland heeft in haar meest recente streekplannen een zogenaamde zandtoets opgenomen, die kan worden beschouwd als bouwgrondstoffentoets avant la lettre. De zandtoets heeft haar basis echter in het ontwerp-SOD-2. Aan met name genoemde typen ingrepen is een verplichting gekoppeld om de technische en economische winbaarheid van beton- en metselzand te onderzoeken, binnen zones waar grof zand voorkomt. Ervaring die is opgedaan met de uitvoering van de toets wordt in dit rapport als voorbeeld aangehaald.



De provincie [Groningen](#) werkt momenteel aan een provinciale bouwgrondstoffentoets. De toets, een provinciebrede grondbank in ontwikkeling en een registratie- en monitoringsprogramma zijn uitwerkingen van het Groningse grondstoffenbeleid, dat erop gericht is om primaire winningen af te bouwen en hergebruik te stimuleren. Waar de landelijke grondstoffentoets primaire winning als een RO-probleem opvat, legt de provincie Groningen juist de relatie tussen hergebruik en ruimtelijke plannen. Er zijn dan ook weinig aanknopingspunten voor directe vergelijkingen tussen de Groningse aanpak en de landelijke toets, die in Groningen wordt gekarakteriseerd als te eenzijdig gericht op primaire winningen en te weinig op ketenbeheer.

3 Organisatie

3.1 Visie algemeen

Dhr. Littel van het ministerie van **VROM** geeft de volgende toelichting over het totstandkomen de bouwgrondstoffentoets: “Met het niet afronden van SOD-2 is er een eind gekomen aan de regierol van de overheid bij het afstemmen van vraag en aanbod van bouwgrondstoffen. Het nieuwe uitgangspunt wordt dat de markt met goede plannen komt, waaraan gemeentebesturen bereid zullen zijn medewerking te verlenen (o.m.) door het wijzigen van het bestemmingsplan.” ... “Tot 2009 is er sprake van een overgangperiode, waarin de combinatie van de bouwgrondstoffentoets en het aanwijzen van twee ‘traditionele’ industriezandwinningen bedoeld zijn om het ontgrondend bedrijfsleven de gelegenheid te geven om de vereiste ommezwaai te maken.”

Het **bedrijfsleven** toetst het nieuwe beleid vooral op het uitgangspunt dat er meer marktwerking moet komen. Vanuit dit oogpunt wordt de bouwgrondstoffentoets niet als het meest logische instrument gezien. Marktwerking zou meer gediend zijn met een toetsing van beleid en regelgeving op belemmeringen voor oppervlaktedelfstoffenwinning. Voorbeelden van deze belemmeringen liggen vooral in de diverse situaties waarin ontgrondingen op voorhand zijn uitgesloten, zoals bijvoorbeeld in natuurgebieden.

Bij de **provincies** zijn twee categorieën reacties te onderscheiden. Enkelens noemen de bouwgrondstoffentoets overbodig, hetzij omdat de provincie haar ontgrondingenbeleid al rond heeft, hetzij omdat niet duidelijk is wat er met de toets beoogd wordt. Een aantal anderen beschouwen de toets als potentieel waardevol, maar wel met als voorwaarde dat deze concreter wordt uitgewerkt.

Alle geïnterviewden zijn het er over eens dat de bouwgrondstoffentoets een zekere signaleringswaarde zou kunnen hebben. Het voornaamste verschil lag in de beoordeling van de mate waarin signalering van mogelijkheden voor projectgebonden ontgrondingen ook daadwerkelijk kan leiden tot projecten.

3.2 Vorm van het instrument

Een aantal **provinciale vertegenwoordigers** noemden de bouwgrondstoffentoets, die als ‘beslissing van wezenlijk belang’ is gemarkeerd, zwaar aangezet. Ondanks de implicaties hiervan in termen van beoordeling en toetsing door het rijk⁴, dachten anderen juist dat de consequenties bij het niet naleven van de toets beperkt zullen zijn. Eén van de geïnterviewden wees er bijvoorbeeld op dat als de ministeriële aanwijzingsbevoegdheid niet is gebruikt om de impasse rondom het project Watergoed te doorbreken toen er nog sprake was van taakstellingen, deze zeker niet zal worden gebruikt bij geen of een slechte uitvoering van de bouwgrondstoffentoets.

⁴ Nota Ruimte, 1.1 Inleiding: “... Sommige beslissingen zijn van zodanig gewicht voor de richting van het ruimtelijk beleid, dat bij wijziging ervan de PKB-procedure moet worden doorlopen. Deze beslissingen van wezenlijk belang als bedoeld in art. 3, tweede lid, van het Besluit op de ruimtelijke ordening 1985 zijn **gemarkeerd en vet** aangegeven. De rijksoverheid zal bij haar beleid alle (grijs en geel gemarkeerde) beslissingen in deze PKB als uitgangspunt nemen. Provincies en gemeenten wordt gevraagd in hun beleid rekening te houden met de inhoud van deze PKB; de PKB is voor het rijk de basis voor de beoordeling van het beleid van die andere overheden en het rijk zal deze daarop toetsen.”

3.3 Wat wordt getoetst?

Er bleek veel onduidelijkheid te bestaan over waar de bouwgrondstoffentoets nu precies op aangrijpt. VROM stelt in haar toelichting tijdens het gesprek het bestemmingsplan centraal, een deel van de provincies blijkt de toets ook in die zin te hebben opgevat. Concreet zou er bij het maken van bestemmingsplannen geologische informatie moeten worden verzameld, zodat (1) gewaakt kan worden voor het (onbewust) ontoegankelijk maken van voorraden aan schaarse delfstoffen en (2) de mogelijkheid voor projectgebonden winning daarvan kan worden overwogen. De geëigende procedures bij het totstandkomen of wijzigen van bestemmingsplannen bieden voldoende mogelijkheden om toe te zien op de uitvoering van de bouwgrondstoffentoets. V.w.b. het rijk is hiervoor het zgn. het artikel-9-overleg genoemd, waarin de VROM-inspectie rijksbelangen naar voren brengt. Voor de provincies zou het gaan om het overleg tussen gemeenten en de provinciale planologische commissie (PPC).

In de optiek van enkele andere provincies zouden juist concrete projectinitiatieven aan de bouwgrondstoffentoets onderworpen moeten worden; dit is ook de praktijk bij de Zuid-Hollandse zandtoets. Het grootste verschil met het toetsen van bestemmingsplannen, is dat er hierbij niet altijd een geëigend moment is waarop kan worden toegezien op de uitvoering van bouwgrondstoffentoets. Dit is wel het geval voor inrichtingsprojecten waarin een ontgronding is voorzien en waarvoor dus een vergunning moet worden aangevraagd. Voor deze gevallen zou de bouwgrondstoffentoets, in de formulering van één van de geïnterviewden, als een soort extra kwaliteitsmaatstaf worden ingebouwd in de vergunningprocedure. Projecten waaraan een ontgronding gekoppeld kan worden, maar waarbinnen dit niet is voorzien, zouden echter buiten de aandacht kunnen vallen.

Het bedrijfsleven stelt dat een secundaire ontgronding so wie so alleen kansrijk is als het idee vanaf het allereerste begin bij projectontwikkeling is meegenomen, of als er een ontgronder onder de projectinitiatiefnemers is. Juist in deze situaties is de bouwgrondstoffentoets waarschijnlijk overbodig. Wanneer een ontgronding niet vanaf het begin is meegenomen in ruimtelijke plannen is het zeer de vraag of deze alsnog wordt opgenomen als een toets zou uitwijzen dat dit mogelijk is, omdat dit zou leiden tot vertraging.

Tot slot is ook door één van de provincies naar voren gebracht dat ook bij primaire ontgrondingsprojecten een bouwgrondstoffentoets zinvol kan zijn, omdat daarmee controle ontstaat op de zo hoogwaardig mogelijke afzet van de gewonnen delfstoffen.

3.4 Wie toetst en wie ziet hierop toe?

De meningen over een rolverdeling bij de bouwgrondstoffentoets bleken verdeeld te zijn. De eerste gedachten van het ministerie van VROM zijn een licht instrument, waarvan de uitvoering, zoals hierboven geschetst, op gemeenteniveau ligt en waarin de bouwgrondstoffenvoorziening zo veel mogelijk zijn beloop wordt gelaten. De bouwgrondstoffentoets zou in deze variant verder worden uitgewerkt als een interne instructie voor de VROM-inspectie, die een beperkte toezichthoudende rol krijgt.

Enkele provincies zien een grotere en meer actieve rol weggelegd voor de bovenlokale overheden en voor de provincies als in het bijzonder: bijvoorbeeld als coördinator van, toezichthouder op en uitvoerder van de bouwgrondstoffentoets. Argumenten hiervoor

zijn de rol die de provincie al heeft als bevoegd gezag in het kader van de ontgrondingenwet en de kennis en informatie waarover ze op grond hiervan beschikt. Verder is aangevoerd dat beoordelen van ontgrondingsprojecten een bovenlokale afweging vergt die beter door de provincie dan door gemeenten kan worden uitgevoerd. Deze variant vergt een vertaling van de bouwgrondstoffentoets in een provinciaal beleidsdocument, d.w.z. in een streekplan, provinciaal omgevingsplan en/of een provinciaal ontgrondingsbeleidsplan. Overigens is één van de opties bij de nu lopende herzieningen van de wet op de ruimtelijke ordening en de ontgrondingenwet, om voor ontgrondingen een WRO-aanlegvergunning te eisen en de ontgrondingenwet af te schaffen. Dit zou op zichzelf weer implicaties kunnen hebben voor de rol van de provincies in de bouwgrondstoffenvoorziening.

Er is, samenvattend, nog geen duidelijkheid en overeenstemming over hoe de taken en verantwoordelijkheden samenhangend met de bouwgrondstoffentoets het beste tussen [rijk](#), [provincies](#) en [gemeenten](#) kunnen worden verdeeld. Los van hoe dit wordt uitgewerkt, zijn gemeenten hoe dan ook belangrijke initiatiefnemers voor ruimtelijke plannen en heeft de toets implicaties voor het maken van bestemmingsplannen. Waarschijnlijk krijgen de gemeenten in de toekomst dus meer te maken met bouwgrondstoffen dan voorheen, zoals ook genoemd in de rapportage van het ministerie van [V&W](#) over de afbouw van haar regie over de bouwgrondstoffenvoorziening (brief d.d. 8 november 2004 met kenmerk DGW/WB 2004/1790, mede namens [EZ](#), [VROM](#) en [LNV](#)). De [VNG](#) heeft echter nog geen standpunt ingenomen over de bouwgrondstoffentoets. Enkele provincies die al begonnen zijn met de vertaling van de toets naar provinciaal beleid, of daarover nadenken, werken wel vanuit de gedachte dat deze zo min mogelijk administratieve lasten met zich moet meebrengen voor gemeenten. Mogelijkheden hiervoor worden gezocht in facilitering door de provincie, bijvoorbeeld door expertise en informatie beschikbaar te houden. Ook wordt gedacht aan preselectie, waarbij gemeenten op grond van bepaalde geologische criteria a priori worden vrijgesteld van de bouwgrondstoffentoets.

3.5 Hoe wordt getoetst?

In grote delen van Zuid- en Oost-Nederland komt grof zand en grind voor. Elk project waarin sprake is van een significant grondverzet, de aanleg van waterpartijen, ondergronds of verdiept bouwen, etc., zou hier in principe opbrengsten aan beton- en metselzand kunnen genereren. Ook zouden bij veel typen inrichtingsprojecten de toegankelijkheid van deze voorraden in het geding zijn.

Bij enkele [provincies](#) met zand- en grindvoorraden was er onduidelijkheid over de implicaties van de bouwgrondstoffentoets in deze situatie. [V&W](#) stelde dat het niet de bedoeling was van de bouwgrondstoffentoets om de zgn. “zandprovincies” planologisch ‘op slot te doen’. [VROM](#) stelde dat het onderliggende probleem hier een slechte definitie van schaarse oppervlaktedelfstoffen is. Dit aspect wordt verder behandeld in hoofdstuk 4. In de formulering van de bouwgrondstoffentoets is er strikt genomen slechts sprake van een eis om een bepaald type afweging te maken. Er is geen voorschrift over hoe deze afweging moet worden uitgevoerd en wat voor type conclusies er aan toetsuitkomsten moeten worden verbonden.

Op grond van dit laatste punt is de landelijke bouwgrondstoffentoets in de optiek van het [bedrijfsleven](#) en enkele van de [provincies](#) in zijn huidige uitwerking te vrijblijvend. De Nota Ruimte stelt dat het belangrijk is om maatschappelijk aanvaardbare

mogelijkheden voor de winning van oppervlaktedelfstoffen daadwerkelijk te benutten. Het is voor deze partijen de vraag of een bouwgrondstoffentoets als ‘licht instrument’ en met de connotatie van vrijblijvendheid voldoende is om dit uitgangspunt recht te doen. De praktijk leert bijvoorbeeld dat de ruime beschikbaarheid van grof zand in het rivierengebied en de intentie om dit als onderdeel van de verruiming van de Rijntakken te winnen (e.g. Silva e.a., 2000) niet heeft geleid tot veel prospects voor zandwinners bij het project Ruimte voor de Rivier.

3.6 Regionale of landelijke uitwerking?

Bij het verder ontwikkelen van de bouwgrondstoffentoets ontstaat vrij automatisch de vraag of hierbij een landelijke aanpak zou moeten gelden. Voor wat betreft het afwegingsgedeelte van de toets vonden de meeste provincies dat er regionale (= provinciale) criteria zouden moeten gelden. Hiervoor zijn combinaties van economische, demografische, geografische en/of historische argumenten aangevoerd, bijvoorbeeld:

- Voor Limburg is het standpunt dat de oppervlaktedelfstoffenwinning na uitvoering van de Maaswerken zo veel mogelijk moet worden afgebouwd, onderbouwd met de landschappelijke waarde van het Zuid-Limburgse heuvellandschap, de relatief hoge bevolkingsdichtheid en het feit dat de provincie historisch gezien al een bovengemiddelde bijdrage heeft geleverd aan de Nederlandse grondstoffenvoorziening.
- Voor Zuid-Holland is een argument om met behulp van een zandtoets enige mate van beton- en metselzandproductie te stimuleren terug te voeren op nog niet ingevulde taakstellingsafspraken.
- In het landdeel van Flevoland, dat bestaat uit laaggelegen polders omgeven door hoger gelegen watersystemen, is winning op voorhand uitgesloten vanwege het risico op kwel.

3.7 Moet de toets überhaupt (veel) verder worden uitgewerkt?

Bij de lichte toets die het ministerie van VROM voor ogen staat, lijkt het voornaamste doel te zijn om het ‘grondstoffenbewustzijn’ van lokale autoriteiten te verhogen. De kritiek van het bedrijfsleven en enkele provincies dat de bouwgrondstoffentoets zou interfereren met respectievelijk de liberalisering van de grondstoffenvoorziening en regionaal grondstoffenbeleid, lijkt te zijn gebaseerd op een perceptie van een zwaarder instrument dan bedoeld.

De tegenovergestelde beoordeling dat de bouwgrondstoffentoets te licht en te weinig ambitieus is (bijv. van de provincie Groningen) is, ging vergezeld van de opvatting dat een verderstreckende uitwerking op provinciaal niveau moet gebeuren en niet (per sé) op landelijk niveau. Het bedrijfsleven zal er overigens op gespist zijn dat provinciale uitwerkingen van de bouwgrondstoffentoets in lijn blijven met de liberalisering. Niettegenstaande de grote verschillen in de onderliggende redeneringen lijkt er dus een zekere overeenstemming te bestaan over een vrij lichte toets op landelijk niveau.

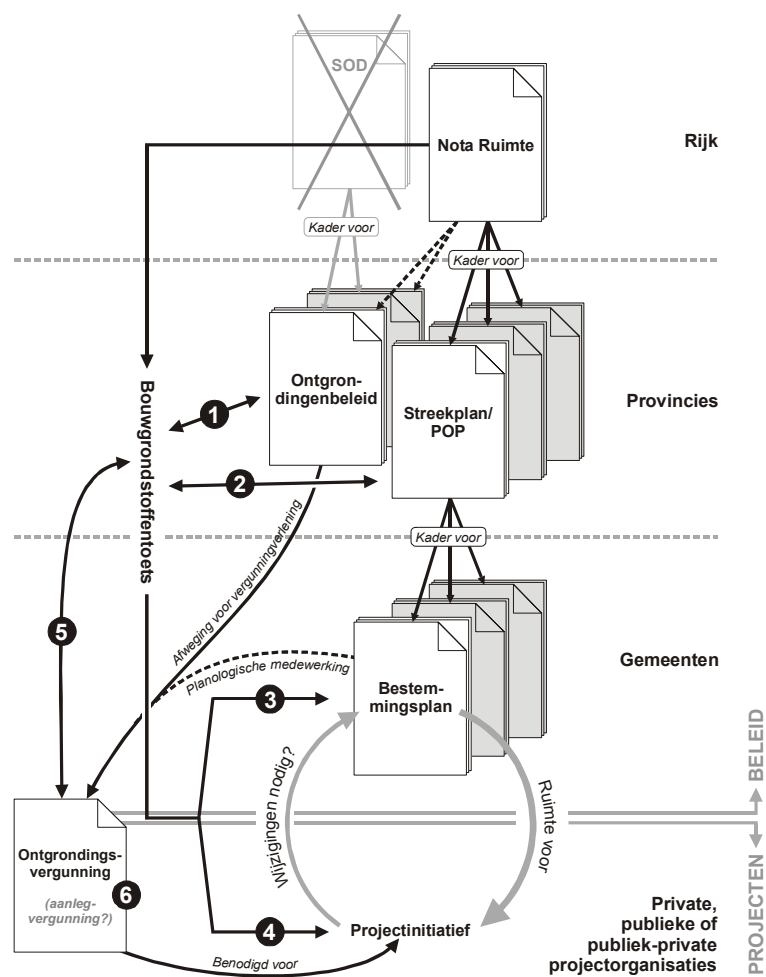
3.8 Belangrijkste organisatorische vraagpunten

Op basis van de interviewresultaten is de bouwgrondstoffentoets in het beleidsveld ontgrondingen weergegeven in Fig. 1. De belangrijkste vragen die uit dit schema voortvloeien (nummers verwijzen naar zwarte bullets):

- 1) Hoe ambitieus wordt de bouwgrondstoffentoets verder uitgewerkt?

- 2) Hoe verhoudt het provinciale vergunningenbeleid zich tot de bouwgrondstoffentoets?
- 3) Wat is de relatie tussen bouwgrondstoffentoets en streekplan / provinciaal omgevingsplan?
- 4) Wordt een bestemmingsplan onderworpen aan de bouwgrondstoffentoets?
- 5) Worden projectinitiatieven onderworpen aan de bouwgrondstoffentoets?
- 6) Hoe verhoudt de bouwgrondstoffentoets zich tot een vergunningprocedure krachtens de ontgrondingenwet?
- 7) Welke rol speelt de herziening van de ontgrondingenwet en de wet op de ruimtelijke ordening?

De onderliggende vraag, expliciet naar voren gebracht door het [bedrijfsleven](#), is hoe de bij ontgrondingen betrokken partijen in de toekomst met elkaar om zullen gaan.



Figuur 1. Ontgrondingen en de bouwgrondstoffentoets in een ruimtelijke en sectorale beleidscontext (respectievelijk Nota Ruimte → streekplannen → bestemmingsplannen en SOD → provinciaal vergunningenbeleid). De genummerde zwarte bullets verwijzen naar de vragen onder §3.7.

4 Gegevens en informatie

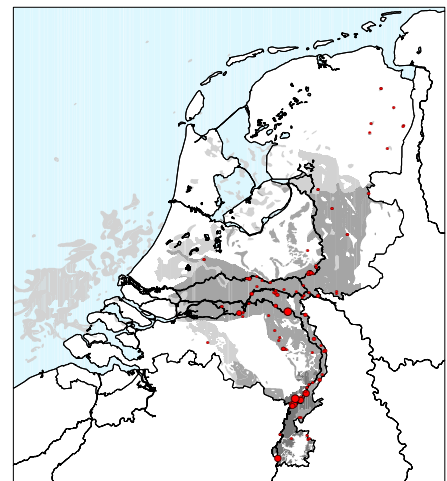
4.1 Algemeen

Onafhankelijk van hoe de bouwgrondstoffentoets verder zal worden uitgewerkt, hij zal mede moeten worden uitgevoerd met behulp van geologische gegevens. De meeste provincies hebben informatie over het voorkomen van oppervlakedelfstoffen. Meestal gaat het om papieren kaarten, die zijn gemaakt in de periode van de late jaren 80 t/m de jaren 90; in enkele gevallen is deze informatie gedigitaliseerd. De provincie Zuid-Holland heeft nieuwe digitale zandkaarten laten maken, om voor de eerder genoemde zandtoets te kunnen gebruiken. De kaartbijlagen van het SOD-2 vormen het enige recente landelijke delfstoffenoverzicht. Verder heeft Rijkswaterstaat een aantal studies laten uitvoeren naar het voorkomen van specifieke delfstoffen in specifieke situaties. Voorbeelden hiervan zijn grof zand en grind op de Noordzee en langs de grote rivieren, zilverzand buiten de nu bekende gebieden in Zuid-Limburg en keramische klei langs de grote rivieren.

4.2 Definitie schaarse delfstoffen

Zand en grind

In Fig. 2 zijn de zand- en grindvoorkomens van het SOD in vereenvoudigde vorm verwerkt. De meest grove categorie voor zandvoorkomens (middelgrijs in de figuur) beslaat een gebied dat zich westwaarts uitstrekt tot de Biesbosch en Rotterdam. Het merendeel van de zandwinning in Nederland bevindt zich echter binnen deze zone in het oostelijke rivierengebied. Mogelijk is het criterium dat is gebruikt voor de SOD-kaarten te ruim om gebieden met de beste zandwinningsmogelijkheden te identificeren. Dit illustreert de eerder gemaakte opmerking dat er op dit moment geen goede definitie is van grondsoorten als delfstof⁵, laat staan van de schaarsheid of waarde. Volgens het ministerie van VROM is het nodig om op dit punt tot betere inzichten te komen.



Figuur 2. Het voorkomen van grof zand en grind in de ondiepe Nederlandse ondergrond (donkergrijs: grof zand en grind, middelgrijs: grof zand; lichtgrijs: enig grof zand) en de winning daarvan (rode cirkels, diameter evenredig met afmeting).

Zilverzand

Het Limburgse zilverzand is de enige nu gewonnen oppervlakedelfstof die in Nederland zonder meer geologisch schaars kan worden genoemd, al zijn de beschikbare voorraden in relatie tot de bescheiden jaarlijkse productie (1.5 à 2 Mt) wel weer aanzienlijk. Een vrij groot deel van de geologische voorraad bevindt zich onder de Brunsummer Heide, een beschermd natuurmonument. Een ander deel bevindt zich onder de Heerlense bebouwde kom. Secundaire winning hier, in den droge, binnen

⁵ Nieuwe landelijke kaarten met voorkomens van zand en grind zijn overigens momenteel in voorbereiding bij TNO; zie Van der Meulen et al. (in rev.).

bijvoorbeeld stadsvernieuwingsprojecten is op lange termijn misschien realistischer dan op de heide, gezien de beschermde status. De bouwgrondstoffentoets geldt in haar huidige formulering echter alleen buiten het bestaande bebouwde gebied. Het wordt aanbevolen om te overwegen om de bouwgrondstoffentoets toe te snijden op dit type situatie.

Klei

Klei is in Nederland een veel voorkomende grondsoort, die historisch in grote delen van het land gewonnen is voor de fabricage van bakstenen en dakpannen. De grofkeramische industrie heeft zich de laatste decennia echter geconcentreerd in het Gelderse bovenrivierengebied, en is grotendeels ingesteld geraakt op de uiterwaardenklei daar. Uit beleidsnota's spreekt nog onvoldoende besef dat de uiterwaardengrond die bij rivierverruiming vergraven moet worden een waardevolle grondstof kan zijn, die mogelijk niet verwerkt kan worden in het tempo waarin deze kan vrijkomen (jaarlijkse behoefte ligt tussen 1 en 2 mln m³/jr). Een Schots equivalent van de bouwgrondstoffentoets voorziet in dit probleem met een voorwaarde aan de uitvoeringstempo van projecten waaraan een grondstoffenwinning gekoppeld is (zie verder hoofdstuk 5).

Zand en grind

In een recente studie van TNO-NITG zijn geologische voorraden aan zand en grind opnieuw in kaart gebracht (zie noot 5). De voorraden grof zand (grondstof voor beton- en metselzand) blijken zowel theoretisch als praktisch gezien onuitputbaar. De grindvoorraden zijn naar verhouding klein: de geologisch winbare hoeveelheid wordt geschat op minder dan 200 maal de huidige jaarlijkse consumptie van grind (incl. steenslag).

4.3 Hoeveel informatie?

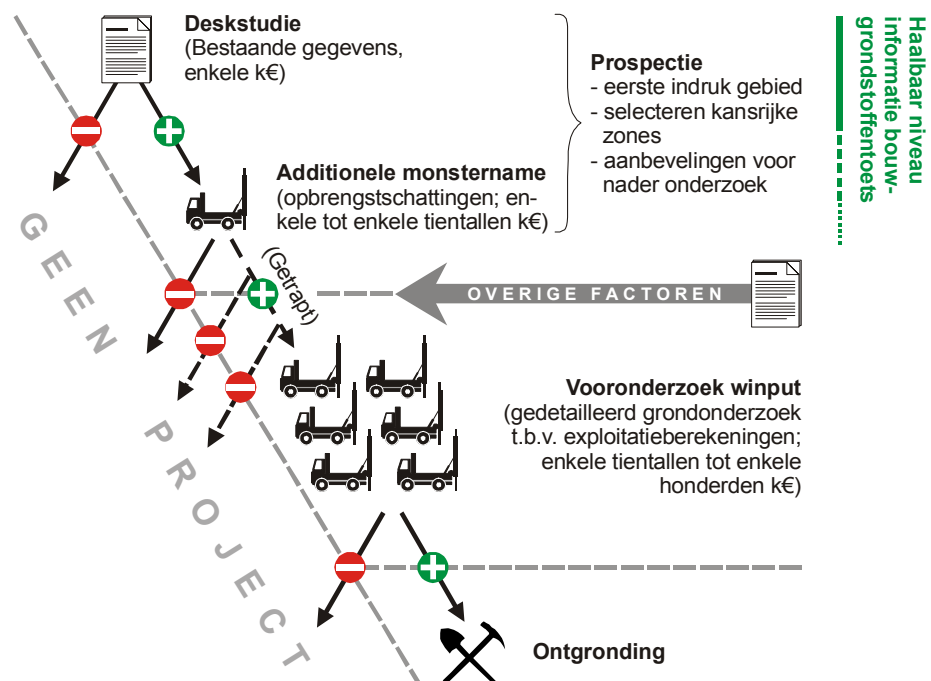
Praktijkvoorbeeld

De Zuid-Hollandse zandtoets is onlangs voor het eerst uitgevoerd bij een ontwikkelingsplan voor de Eendrachtspolder. Tijdens en na de toetsuitvoering heeft zich een discussie ontsponnen over de hoeveelheid informatie die nodig is om af te wegen of een projectgebonden ontgroning economisch rendabel zou zijn. Er is in een plangebied van 200 ha gewerkt met de combinatie van 5 boringen en 5 sonderingen: hierop was het commentaar dat dit te weinig is. Als echter zou worden afgegaan op de praktijk bij de finale voorbereiding van een ontgroning, cf. één van de adviezen die de provincie heeft gekregen, zou tot ca. 1 boring per ha nodig zijn. Hiermee zou de zandtoets tot onaanvaardbare kosten bij projectinitiatiefnemers leiden (orde 1 M€). Overigens is het voor andere partijen dan het ontgrondend bedrijfsleven zelf, zelfs bij een grote(re) gegevensdichtheid, lastig – zo niet onmogelijk – om de economische haalbaarheid van ontgroningen goed te in te schatten.

Implicaties voor de bouwgrondstoffentoets

De zandtoets gaat misschien verder dan wat wordt beoogd met de bouwgrondstoffentoets van de Nota Ruimte. Desalniettemin is het ook voor de bouwgrondstoffentoets nodig om goed te definiëren wat voor type afwegingen er precies worden bedoeld en wat dit vergt in termen van gegevens en informatie. Als het bijvoorbeeld de bedoeling is om potentieel interessante wingebieden en potentieel waardevolle voorraden te identificeren, evt. met een opbrengstindicatie, dan kan er worden aangesloten op het niveau van een prospectief vooronderzoek zoals weergegeven in Fig. 3. Hogere ambitieniveaus voor de toets leiden tot een verveelvoudiging van de hoeveelheid benodigde gegevens en kosten. Realistisch gezien is er geen andere mogelijkheid dan het zo goed

mogelijk gebruik maken van bestaande boorgegevens en karterresultaten, evt. met een beperkt extra veldonderzoek.



Figuur 3. Vereenvoudigde beslissboom bij onderzoek voorafgaand aan ontgravingen. Informatie voor de bouwgrondstoffentoets is qua niveau op zijn best vergelijkbaar met dat voor een prospectief vooronderzoek. Op basis hiervan kan een gebied hooguit als potentieel interessant worden aangemerkt, wat evt. leidt tot een besluit om meer (grond)onderzoek te doen. De onmogelijkheid van projectgebonden ontgravingen kan met minder informatie en dus eerder worden vastgesteld dan de mogelijkheid. NB: onder 'overige informatie' vallen in dit schema alle niet-geologische factoren die het slagen van een project bepalen, m.n. gekoppeld aan het vergunningentraject.

Beschikbare basisinformatie

Het meest geschikte databestand voor de voorbereiding en uitvoering van de bouwgrondstoffentoets is DINO (Data en Informatie Nederlandse Ondergrond), door TNO-NITG opgezet en beheerd in opdracht van het ministerie van EZ. Het bestand bevat ca. 380.000 gestandaardiseerde boorbeschrijvingen die, voor zover het niet om vertrouwelijke gegevens gaat, tegen verstrekingskosten beschikbaar worden gesteld aan derden.

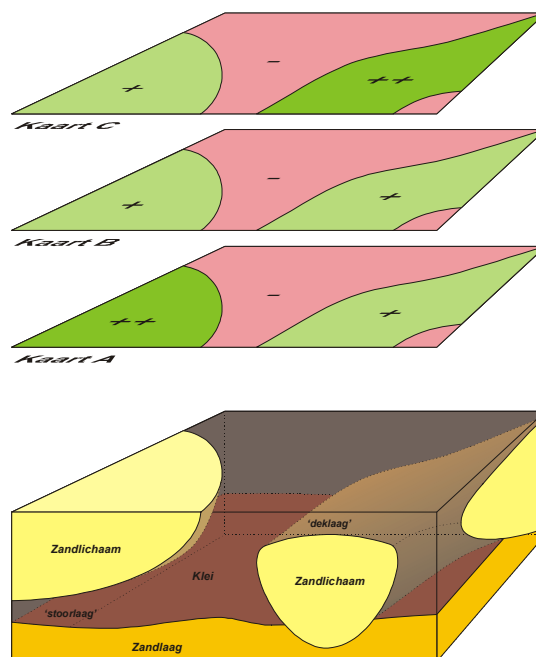
4.4 Informatiesystemen

Kwaliteit

Een groot aantal van de regionale delfstoffenkaarten die op dit moment in omloop zijn, zijn door TNO-NITG (of voorloper Rijks Geologische Dienst) vervaardigd door laagopbouw en kwaliteitsparameters zoals korrelgrootte te interpreteren en vereenvoudigen tot één of enkele kaartbeelden. Hierbij zijn per opdrachtgever interpretatiekeuzes gemaakt (wat is grof zand?, welke norm wordt gebruikt?, hoe wordt gevisualiseerd? etc.). De keuzes zijn op zichzelf betrekkelijk arbitrair, maar blijken in de praktijk aanleiding te kunnen geven voor discussie en kunnen behoorlijk bepalend zijn voor het eindresultaat (zie Fig. 4). Probleem hierbij is dat de meer waardevrije geologische gegevensbasis meestal op de achtergrond raakt. Een aardige illustratie van het probleem dat definities e.d. met zich meebrengen waren de moeilijkheden die V&W ondervond bij het laten combineren van Duitse, Nederlandse en Belgische zand- en grindkaarten tot één internationaal overzicht.

Toegankelijkheid

Regionale delfstoffenkaarten, meestal in bezit van de provincies of Rijkswaterstaat, zijn in de regel niet, of in elk geval niet makkelijk toegankelijk voor derden. Dit komt niet de laatste plaats doordat de informatie praktisch gezien lastig beschikbaar is te stellen (niet digitaal, grote papierformaten, kleine oplagen). Om dezelfde reden is grondstoffeninformatie niet kant en klaar toepasbaar in ruimtelijke afwegingen, zelfs niet in de relatief eenvoudige situatie dat deze bijvoorbeeld door een provinciaal bureau ontgroningen intern wordt gegeven aan een afdeling RO. Het rekening houden met delfstoffen door ruimtelijke plannenmakers zou gediend zijn met een grotere mate van toegankelijkheid van beschikbare gegevens, zowel binnen de organisaties van de bronhouders als naar derden.



Figuur 4. Fictieve bodemopbouw in 3D-weergave (onder) en de wijze waarop de beoordeling van het zandwinpotentieel afhangt van werkwijze en interpretatie (3 kaarten: - ongunstig, + gunstig, ++ gunstiger). De ondergrond bestaat uit een zand- en grindlaag met daarop klei waar op twee manieren een zandlichaam is ingeschakeld. Links is er sprake van zand aan maaiveld, dat geen aansluiting heeft met de onderste zandlaag ('stoorlaag'). Rechts bevindt zich zand direct op de onderste zandlaag, afgedekt door klei ('deklaag').

Een combinatie van zanddiepte en -hoeveelheid leidt tot een beoordeling waarin de situatie links gunstiger wordt beoordeeld als rechts (kaart A). Een beoordeling waarbij vooral naar zandhoeveelheid wordt gekeken geeft geen onderscheid tussen links en rechts (kaart B). Wanneer wordt meegenomen dat de stoorlaag links waarschijnlijk lastiger is voor een zandwinproces dan de deklaag op het rechter zandlichaam dan volgt de beoordeling dat de situatie rechts gunstiger is dan links (kaart C).

NB: de beoordeling van de factor korrelgrootte heeft vergelijkbare effecten op het geschatte zandwinpotentieel.

Aanbeveling

Zowel omwille van de kwaliteit als de toegankelijkheid openbaarheid wordt in overweging gegeven om informatiedragers of -systemen ten behoeve van de bouwgrondstoffentoets aan te laten sluiten op de huidige stand der techniek in de geologische kartering. In plaats van papieren kaarten in bestemmingsplannen kan worden gedacht aan digitale, 3D-informatiesystemen, die bijvoorbeeld worden ontsloten via internet en daardoor ook interactief kunnen worden gemaakt. Technische aanbevelingen op dit punt vallen buiten de scope van deze studie; een eenvoudig voorbeeld wordt gegeven in §5.2.

4.5 Stappen voor verdere uitwerking

De analyse van de bouwgrondstoffentoets als informatievraagstuk levert de volgende punten op voor een nadere uitwerking:

- 1) Definieer (beter) wat in Nederland schaarse en waardevolle delfstoffen zijn.
- 2) Definieer het ambitieniveau van de bouwgrondstoffentoets.
- 3) Bepaal de hiermee samenhangende informatiebehoefte (hoeveelheid en kwaliteit van de benodigde geologische gegevens).

- 4) Denk na over informatievoorziening.
- 5) Het is realistisch om hierbij te streven naar de identificatie van potentieel voor delfstoffenwinning interessante gebieden en potentieel waardevolle delfstofvoorkomens.

5 Vergelijkingen met het buitenland

5.1 Algemeen

De bouwgrondstoffentoets voorziet, met respectievelijk het tweede en derde lid, in zekere niveaus van bescherming van en toegang tot delfstofvoorraden. Ook in het grondstoffen- of ruimtelijke beleid van andere Europese landen krijgen deze twee aspecten in meer of mindere mate aandacht.

5.2 Toegang tot voorraden

De combinatie van bevolkingstoename en economische groei in [Europa](#) betekent dat een steeds grotere hoeveelheden delfstoffen gewonnen moeten worden bij een toenemende ruimtedruk. In de afgelopen decennia is de publieke weerstand tegen ontgrondingen gegroeid. Verder zijn er steeds hogere beschermingsniveaus ingesteld voor waardevolle natuur- of cultuurlandschappen. Door de combinatie van al deze trends is de toegang tot voorraden delfstoffen in Europa zodanig afgenomen, dat het vergunningenbeleid inmiddels een grotere invloed heeft op de voorziening van bepaalde grondstoffen dan geologische beschikbaarheid. De [Nederlandse](#) beton- en metselzandvoorziening is hiervan één van de duidelijkste voorbeelden (e.g. Anon. 2000, Van der Meulen e.a. 2003, Wagner e.a. 2004).

Restricties voor toegang tot voorraden kunnen leiden tot internationale discussies over afwenteling (zie bijvoorbeeld de [Noord Rijn-Westfaalse](#) reactie op verlaging van de [Nederlandse](#) taakstellingen, Anon. 2002). Vaak worden hierin de negatieve milieueffecten betrokken die samenhangen met vergrote transportafstanden (e.g. Van der Meulen e.a. 2003; P.J.M. Groot en B. van der Moolen, Cobouw, 25 november 2004). De [Europese Commissie](#) vraagt dan ook om een afgewogen (i.e. grensoverschrijdend) ruimtelijk kader voor delfstoffenwinning (Anon, 2000). De discussie wordt voldoende bekend verondersteld bij lezers van dit rapport en wordt hier slechts aangehaald met de aanbeveling om deze als context mee te nemen bij de verdere ontwikkeling van de Nederlandse bouwgrondstoffentoets (zie ook Van der Meulen, 2005).

5.3 Bescherming van voorraden

Europese praktijk

Het beschermen van voorraden delfstoffen⁶ is vrij gebruikelijk, maar in bijna alle gevallen in [Europa](#) is dit voorbehouden aan de wat meer waardevolle en zeldzame materialen (zie e.g. Wagner e.a. 2004), zoals:

- metaalertsen (van e.g. aluminium, chroom, koper, ijzer, lood, nikkel, zink);
- industriële mineralen (e.g. bariet, bepaalde kleisoorten, diatomiet, veldspaten, fluoriet, grafiet, magnesiet, steenzout, talk, zeolieten en zilverzand);
- bijzondere bouwstenen, m.n. voor de restauratie van historische gebouwen (e.g. bepaalde marmer-, zandsteen-, kalksteen- en granietsoorten).

⁶ NB: Fossiele brandstoffen worden in dit rapport buiten beschouwing gelaten.

Feitelijke reserveringen

Voor de over het algemeen ruim voorkomende bouwgrondstoffen zijn daadwerkelijke reserveringen zeldzaam. Voorbeelden van uitzonderingen hierop zijn reserveringen (1) van zand- en grindafzettingen van de Seine t.b.v. bouwactiviteiten in [Parijs](#) en (2) van bepaalde [Portugese](#) kalksteenvoorkomens als grondstof voor de cementindustrie (Wagner e.a. 2004). Wel zijn er in meerdere landen zekere inrichtingsbeperkingen rond bestaande winplaatsen, met het oog op mogelijke concessieuitbreidingen.

'Rekening houden met'

Wat laagdrempeliger vormen van reserveringen zijn richtlijnen van nationale [Europese](#) autoriteiten voor lagere overheden om op enigerlei wijze rekening te houden met voorraden van delfstoffen, net zoals de bouwgrondstoffentoets dat doet. Een voorbeeld hiervan is het [Schotse](#) beleid (National Planning Policy Guidance; NPPG4) dat:

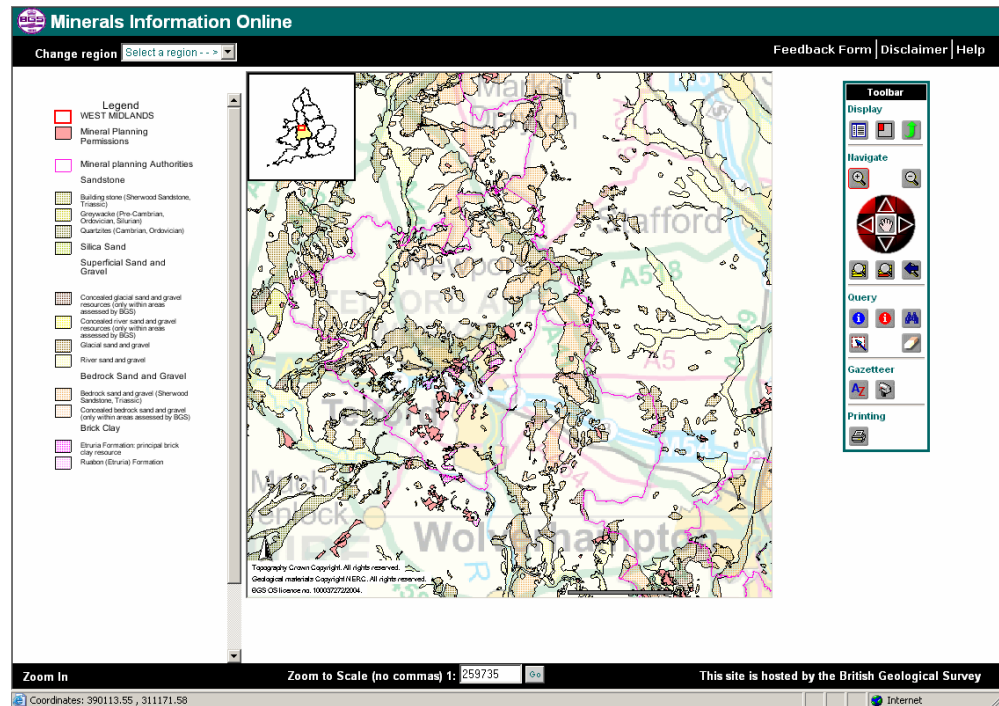
- dat de zgn. 'Structure Plans' (~streekplannen) en 'Local Plans' (~bestemmingsplannen) voorkomens van delfstoffen moet vrijwaren van ontwikkelingen die hun toekomstige exploitatie verhindert.
- 'andere ontwikkelingsplannen' waar mogelijk zo gefaseerd moeten worden dat er voldoende kansen ontstaan voor delfstoffenwinning.

Een vertegenwoordiger van een lokale [Schotse](#) overheid gaf in een beleidsevaluatie aan dat de informatie tekort schiet om dit beleid uit te voeren. (LUC, 2002: "Another authority noted that the ability to safeguard minerals depends on accurate data as to their existence in the first place, and expressed concern that this is simply not available to planning authorities"). Deze constatering ondersteunt de notie van dit rapport (m.n. hfdst. 4) dat de verdere ontwikkeling van de bouwgrondstoffentoets voor een deel een informatievraagstuk is.

Stimuleren door het geven van informatie

De meest vrijblijvende manier om delfstoffen in de ruimtelijke planvorming te betrekken wordt bereikt door een informatievoorziening op te zetten. De filosofie achter de meeste vormen van ruimtelijke ordening is een goede belangenafweging. Het economische belang van de sector ontgroningen en het algemene belang van een goede bouwgrondstoffenvoorziening vallen hier al onder; de [Britse](#) overheid heeft de bouwgrondstoffenvoorziening daarom willen ondersteunen met het verschaffen van informatie, zonder hier een aparte toets of gebruiksverplichting aan te verbinden.

Het [Britse](#) grondstoffeninformatiesysteem, 'UK Minerals Information Online' (Fig. 5), is door de Britse geologische dienst ([BGS](#)) in opdracht van het ministerie van de Britse vice-premier (Office of the Deputy Prime Minister) opgezet. De informatie wordt zodanig gepresenteerd dat deze makkelijk te gebruiken is in ruimtelijke plannen, op het systeem zelf valt de informatie bijvoorbeeld te combineren valt met de contouren van ruimtelijke reserveringen.



Figuur 5. Screenshot UK Minerals Information Online (http://www.bgs.ac.uk/mineralsuk/Web_GIS/home.html 1/4/4, © BGS). In dit voorbeeld zijn alleen delfstoffen en ontgrondingsvergunningen weergegeven; combinaties van deze informatie met diverse vormen van landgebruik of ruimtelijke reserveringen (natuurgebieden, archeologische monumenten etc.) behoren ook tot de mogelijkheden.

6 Discussie, conclusies, aanbevelingen

6.1 Discussie en conclusies

Hoofdpijnen

Algemene uitgangspunten van de Nota Ruimte zijn ontwikkelingsplanologie (i.p.v. toelatingsplanologie), decentralisatie, deregulering en uitvoeringsgerichtheid. Deze uitgangspunten zijn tot uitdrukking gebracht in bouwgrondstoffenparagraaf, alsook de specifiek door V&W afgekondigde afbouw van haar regierol van de bouwgrondstoffenvoorziening. Ontgrondingen worden nu beschouwd als één in een scala van ruimtevrage activiteiten, die zo veel mogelijk lokaal en regionaal tegen elkaar moeten worden afgewogen. De bouwgrondstoffentoets en de notie dat winning van oppervlaktedelfstoffen van nationaal belang is, zijn door VROM ten behoeve van deze afweging aangereikt, aan respectievelijk initiatiefnemers van ruimtelijke plannen en de betreffende bevoegde gezagen.

De totaalomvang van de Nederlandse winning van oppervlaktedelfstoffen zou in de toekomst de optelsom van ontgrondingsprojecten moeten worden die de sector op eigen kracht van de grond kan krijgen. Kwaliteit wordt hierbij de maatstaf; op kwantiteit horen individuele projecten niet meer te worden beoordeeld. In theorie wordt de bouwgrondstoffenvoorziening hiermee aan de markt overgelaten. De mate waarin er daadwerkelijk sprake zal zijn van liberalisering zal echter afhangen van de rol en opstelling van de provincies. Beide zijn echter nog niet uitgekristalliseerd, zoals zowel bleek uit de interviewronde als uit de themamiddag van dit project.

De meest basale overeenstemming over de bouwgrondstoffentoets, in feite door alle betrokkenen wordt gedeeld, is dat deze gaat over het grijpen van kansen. Er is brede overeenstemming over de voordelen van het beter en mooier inpassen van ontgrondingen in de ruimtelijk ordening. Vanaf dit punt, dus van de definitie van wat in dit verband een kans is tot en met de wijze waarop kansen gegrepen zouden moeten worden, divergeren de meningen.

Schematische weergave van visies op verdere toetsontwikkeling

Figuur 6 geeft met twee modellen de bandbreedte aan van mogelijke verdere organisatorische uitwerkingen van de bouwgrondstoffentoets. De bandbreedte correspondeert met dat van het scala aan opvattingen die in dit project zijn geïnventariseerd.

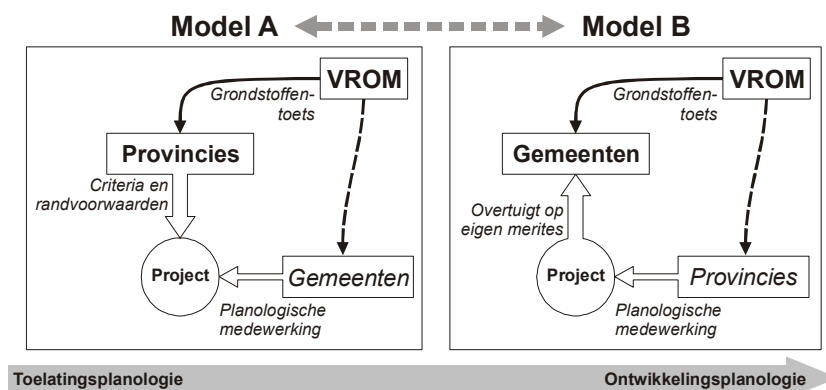


Fig. 6. Twee ontwikkelingsmodellen voor de bouwgrondstoffentoets.

- In model A handhaven c.q. ontwikkelen **provincies** een sectoraal bouwgrondstoffenbeleid. Op grond van hun eigen interpretatie van de bouwgrondstoffenparagraaf en –toets van de Nota Ruimte, worden criteria en randvoorwaarden voor ontgrondingen (primair, secundair) gedefinieerd, deels in de vorm van provinciale bouwgrondstoffentoetsen. Aan het vergunningentrajecet verlenen **gemeenten** planologische medewerking.
- In model B wordt een ontgroning geacht om op eigen merites instemming en medewerking te verkrijgen van een **gemeentebestuur**. Het bestuur is mede door de bouwgrondstoffentoets gewezen op het belang van de bouwgrondstoffenvoorziening. **Provincies** verlenen planologische medewerking, met inachtneming van hun eigen beleid, taken en bevoegdheden. Er is in deze optie geen of verminderd sprake van sectoraal provinciaal grondstoffenbeleid.

Model B ligt dicht op wat het ministerie van **VROM** met de bouwgrondstoffentoets voorstond, en ook op het algemene principe van meer marktwerking. Verder komt het tegemoet aan de (impliciete) wens van de meeste geïnterviewde betrokkenen om de toets op landelijk niveau licht te houden. Model A is een weergave van de manier waarop enkele **provincies** een verdere toetsuitwerking zien, waarbij leemten die zij constateren in een licht instrument op provinciaal niveau nader zijn ingevuld. Van de modellen zijn overigens allerlei tussenvarianten mogelijk. De houdbaarheid van m.n. het A-model is afhankelijk van de wijzigingen van de ontgrondingenwet en de wet ruimtelijke ordening.

Afbouw regierol bij model A?

Als het gaat om een beoordeling op het punt van liberalisering, vormen beperkende voorwaarden van provinciaal sectorbeleid een mogelijk probleem bij model A. Veelgenoemd in dit verband zijn winplaatsaanwijzingen en uitsluitingsgebieden. In het algemeen lijkt er een dunne scheidslijn te bestaan tussen een duurzaam oppervlaktedelfstoffenbeleid en een afbouwbeleid. In de Nota Ruimte wordt bijvoorbeeld gesteld dat winning “...waar mogelijk multifunctioneel moet zijn” en er “...gebruik gemaakt moet worden van de kansen die ontgrondingen bieden voor het realiseren van andere gewenste maatschappelijke functies...”. Een provinciale vertaling naar “primaire winning terugdringen” neigt volgens het bedrijfsleven naar een verkapt vorm van kwantitatief beleid, waarbij dus aan de omvang van de totale productie grenzen zijn gesteld.

Het is echter allerminst uitgesloten dat primaire winningen met goed doordachte nabestemmingen op lokale instemming kunnen rekenen. In feite wordt in Nederland tamelijk probleemloos een grote hoeveelheid zand uit kleinschalige tot middelgrote primaire winningen gewonnen, niet alleen het meeste beton- en metselzand voor de zgn. regionale voorziening maar ook ophoogzand, voor zover dit nog op land wordt gewonnen.

Definities van kansen

Een tweede probleem bij model A is dat een nadere provinciale invulling kan betekenen dat vooral de **provincie** definieert welke projecten kansrijk zijn als secundaire ontgroning. Zowel tijdens de interviewronde als de themamiddag is van provinciale zijde verbazing geuit over geringe belangstelling van het ontgrondend **bedrijfsleven** in concrete projectgevallen. Als de sector haar werk goed doet hoeft zij door de echter overheid niet te worden gewezen op mogelijkheden voor projectgebonden ontgrondingen: bij uitblijvende belangstelling mag er dus van worden uitgegaan dat er sprake is van onvoldoende potentie en/of een te groot risico. Wil de provincie dan toch

een secundaire ontgroning realiseren, dan gaat de vraag in wezen over risicoverdeling en of een opdrachtgever-opdrachtnemerrelatie niet meer voor de hand ligt dan een kennelijk gewenst publiek-privaat samenwerkingsverband.

Informatievoorziening

De bouwgrondstoffentoets richt zich op schaarse oppervlakedelfstoffen, die in de bouwgrondstoffenparagraaf echter niet helder zijn gedefinieerd. Met behulp bestaande delfstoffenkaarten, die op grond van verschillende criteria merendeels zijn vervaardigd in opdracht van de [provincies](#) of [V&W](#), is er voor projectinitiatiefnemers geen pasklaar antwoord te geven op de vraag of er in concrete gebieden rekening gehouden kan/moet worden met delfstoffen. In het kader van een bouwgrondstoffentoets kan hooguit een beperkt delfstoffenonderzoek worden uitgevoerd, dat qua niveau vergelijkbaar is met pre-prospectief onderzoek van het ontgrondend [bedrijfsleven](#). Het bleek niet alle geïnterviewden helder te zijn wat de reikwijdte van onderzoek in dit stadium kan zijn, namelijk dat er hooguit een indicatie van het voorkomen van delfstoffen kan worden gegeven, en (nog) geen uitspraken over economisch winbaarheid.

Op grond van beschikbare geologische informatie is er echter wel betere, meer transparante en meer toegankelijke delfstoffeninformatie te vervaardigen dan wat er nu beschikbaar is. Als voorbeeld van wat in Nederland mogelijk is wordt verwezen naar Van der Meulen, in rev. Voor een buitenlands voorbeeld wordt verwezen naar de in hoofdstuk 5 besproken website UK Minerals Information Online.

6.2 Aanbevelingen

TNO beveelt op grond van de uitgevoerde inventarisatie het volgende aan:

- 1) Kies voor een beperkte verdere uitwerking van de bouwgrondstoffentoets op landelijk niveau.** Het oorspronkelijke idee van [VROM](#), om haar inspectie tijdens het maken/wijzigen van bestemmingsplannen te laten wijzen op het belang van grondstoffen, verhoogt mogelijk het ‘grondstoffenbewustzijn’ van [gemeentes](#) en geeft het [ontgrondend bedrijfsleven](#) misschien het gewenste steuntje in de rug bij de veranderingen die zij moet doorlopen. Dwingende(r) toetsvormen zullen zich vrij automatisch slecht verhouden tot de gewenste afbouw van de regierol van de rijksoverheid. Een wettelijke verankering of beleidsregel is hiervoor niet nodig; wel een instructie aan de VROM inspectie, die om te beginnen bijvoorbeeld zal moeten weten in welke gevallen bouwgrondstoffen überhaupt aan de orde zijn.
- 2) Bewaak marktwerking.** De vrij globale opzet van de bouwgrondstoffentoets past bij de opvatting om de bouwgrondstoffenvoorziening zo veel mogelijk zijn beloop te laten. Een consequente keuze voor meer marktwerking vergt het beoordelen van subnationaal bouwgrondstoffenbeleid en bijbehorende toetsen op marktbelemmeringen. Een onafhankelijke [adviescommissie](#) of een rol voor het ministerie van [EZ](#) liggen voor de hand, maar [TNO](#) onthoudt zich van nadere aanbevelingen op dit punt.
- 3) Bewaak ruimtelijke kwaliteit.** Ontgrondingsprojecten zullen in de toekomst niet meer op de kwantitatieve bijdrage aan de bouwgrondstoffenvoorziening worden beoordeeld, maar op ruimtelijke kwaliteit. Het kennelijke primaat hierbij komt door de bouwgrondstoffentoets te liggen bij de gemeenten, maar

maatstaven voor ruimtelijke kwaliteit worden vooral door de provincies ontwikkeld.

De uitdaging voor [provincies](#) zal zijn om kwaliteitsmaatstaven te ontwikkelen waarin projecten met een ontgrondingscomponent evenwichtig worden beoordeeld. In algemene zin wordt hier gedoeld op een verschuiving van specifiek op ontgrondingen gerichte beoordelingskaders (i.e. sectoraal beleid, *a priori* criteria, toelatingsplanologie), naar een meer integraal kader (geen of minder sectoraal beleid, *a posteriori* criteria, ontwikkelingsplanologie). Een specifieke uitwerkingsvoorbeeld hiervan volgt uit het probleem dat de ruimtelijke kwaliteit van winningsprojecten vaak zal worden gezocht in het creëren van natuurwaarden, terwijl gebieden die daartoe de beste kansen bieden veelal op voorhand uitgesloten zijn van ontgrondingen.

- 4) **Monitor de bouwgrondstoffenvoorziening.** Recente beleidsveranderingen hebben tot een aardverschuiving in de Nederlandse bouwgrondstoffenvoorziening geleid. De snelheid waarmee de beton- en metselzandproductie in Nederland terugloopt (en het importoverschot toeneemt) ligt een orde hoger dan die van eerdere door beleid ingezette trends, zoals de verschuiving naar meer zeezand in de ophoogzandvoorziening, de afbouw van de grindwinning en het groeiende aandeel secundaire grondstoffen in de totale voorziening. De bouwgrondstoffenvoorziening zal de komende jaren tamelijk kritisch worden gevolgd, waarbij het waarschijnlijk vooral gaat om het functioneren van de markt, maar ook over de vraag of het nieuwe beleid leidt tot meer ruimtelijke kwaliteit. Om discussies hierover zuiver te houden is het van belang om een adequate monitoring van de bouwgrondstoffenvoorziening in de lucht te houden.
- 5) **Zorg voor een goede voorziening van ondergrondinformatie.** Voor een kans voor een projectgebonden ontgroning kan worden gegrepen, moet hij eerst worden geïdentificeerd. Er wordt aanbevolen om een laagdrempelig en breed toegankelijk informatiesysteem voor bouwgrondstoffen op te zetten, bij voorkeur op internet.

7 Referenties

- Anoniem 1994a. Structuurschema Oppervlakedelfstoffen, Deel 1, Ontwerp Planologische Kernbeslissing. Ministerie van Verkeer en Waterstaat, Den Haag.
- 1994b. Structuurschema Oppervlakedelfstoffen, Deel 2, Reacties op de Ontwerp Planologische Kernbeslissing. Ministerie van Verkeer en Waterstaat, Den Haag.
- 1995. Structuurschema Oppervlakedelfstoffen, Deel 3, Ministerie van Verkeer en Waterstaat, Den Haag.
- 1996. Structuurschema Oppervlakedelfstoffen, Deel 4, Planologische kernbeslissing. Ministerie van Verkeer en Waterstaat, Den Haag.
- 2000. Promoting sustainable development in the EU non-energy extractive industry. Communication from the Commission of the European Communities, COM (2000) 265, Brussel.
- 2001. 2e Structuurschema Oppervlakedelfstoffen, Deel 1, Ontwerp Planologische Kernbeslissing. Ministerie van Verkeer en Waterstaat, Den Haag.
- 2002. 2e Structuurschema Oppervlakedelfstoffen, Deel 2, Reacties op de Ontwerp Planologische Kernbeslissing. Ministerie van Verkeer en Waterstaat, Den Haag.
- 2004. Nota Ruimte – Ruimte voor ontwikkeling. Ministerie van VROM, Den Haag, 2004.
- Braakhekke, W., Litjens, G. & Winden, A. 2003. Over Winnen – Zandwinning als hefboom. IZGP (Vereniging van Industriezand- en Grindproducenten, Beuningen.
- LUC 2002. The review of NPPG4: Land for mineral working. Land Use Consultants (Glasgow, SCT) in opdracht van de Scottish Executive Central Research Unit, Edinburgh (SCT).
- Silva, W., Dijkman, J. & Klijn, F. 2000. Ruimte voor Rijntakken – Wat het onderzoek ons heeft geleerd. Rijksinstituut voor Integraal Zoetwaterbeheer en Afvalwaterbehandeling (RIZA), Lelystad, rapport 2000.026.
- Van der Meulen, M.J. 2005. Sustainable mineral development: possibilities and pitfalls illustrated by the rise and fall of Dutch mineral planning guidance. In: Petterson, M., McEvoy F, & Marker, B.R. (eds.). Sustainable minerals operations in the developing world, Geol. Soc. Lond. Special report, in press.
- Van der Meulen, M.J., Van Gessel, S.F. & Veldkamp, J.G. In rev. Aggregate resources in the Netherlands. Netherlands Journal of Geosciences (ingediend).
- Wagner, H., Tiess, G., Nielsen, K., Solar, S., Hamor, T., Ike, P., Vervoort, A., Espi, J.A., Agiountantis, Z., Koziol & Bauer, V. 2005. Minerals planning policies and supply practices in Europe, Montanuniversität Leoben, Leoben (At).

A Bouwgrondstoffen in de Nota Ruimte

*Nota Ruimte: Ruimte voor ontwikkeling
Hoofdstuk 4: Gebieden en thema's*

4.8 Thema's

4.8.1 Bouwgrondstoffenvoorziening

4.8.1.1 Inleiding en doelen

Voor de bouw van wegen en woningen is er in Nederland jaarlijks behoefte aan circa 150 miljoen ton (primaire en secundaire) bouwgrondstoffen. Zuinig en hoogwaardig gebruik is een eerste uitgangspunt. Ook is een maximale inzet nodig van alternatieve materialen (secundaire bouwgrondstoffen of vernieuwbare bouwgrondstoffen zoals hout). De rijksoverheid en andere overheden vervullen hierbij een voorbeeldfunctie. Ondanks deze beleidsinzet blijft er behoefte aan een aanzienlijk en continu aanbod van oppervlakedelfstoffen, die gepaard gaat met een ruimtevraag. Winning in Nederland beperkt de afwenteling van de ruimtelijke problemen op buurlanden en de afwenteling op andere milieuthema's, zoals de transporthinder en extra energiegebruik die optreden bij aanvoer over grote afstanden. Voorheen werd de ruimtevraag gestuurd via het structuurschema oppervlakedelfstoffen. Deze regierol bij het afstemmen van vraag en aanbod zal worden afgebouwd als aangekondigd in de brief 28-600XII nr. 114 aan de Tweede Kamer d.d. 23-5-2003 van de staatssecretaris van Verkeer en Waterstaat. De winning van bouwgrondstoffen wordt aan de markt overgelaten. Het kabinet zal indien nodig en mogelijk maatregelen nemen om onnodige marktbelemmeringen in beleid en regelgeving weg te nemen. Dit geschiedt in een plan over de randvoorwaarden voor een optimaal functionerende markt, op te stellen door V&W en EZ, in overleg met de relevante partijen.

Zoals aangegeven in deze brief zal deel 3 van het Tweede Structuurschema

Oppervlakedelfstoffen niet meer worden uitgebracht. Voor de overgangperiode worden de taakstellingen voor beton- en metselzand, zoals die ook vermeld werden in deel 1 van het Tweede Structuurschema Oppervlakedelfstoffen voor de periode 1999-2008 uitgevoerd. Voor een goede overgang naar meer marktwerking is het noodzakelijk dat reeds in voorbereiding zijnde projecten voor de winning van beton- en metselzand zo spoedig mogelijk in uitvoering worden gebracht. In dit verband is met name van belang dat de Gelderse projecten 'Geertjesgolf' en 'Over de Maas' in de geplande omvang en onder de met het rijk afgesproken voorwaarden doorgang vinden.

Doelstelling

Doel van het beleid ten aanzien van bouwgrondstoffenvoorziening is de winning van deze stoffen in Nederland te stimuleren op een maatschappelijk aanvaardbare wijze.

4.8.1.2 Specifieke beleidskeuzen

Winning van oppervlakedelfstoffen is van nationaal belang.

Het is belangrijk dat de maatschappelijk aanvaardbare mogelijkheden voor winning van oppervlakedelfstoffen daadwerkelijk worden benut. Van het ontgrondend bedrijfsleven wordt verwacht dat het zich richt op de ontwikkeling van kwalitatief goede en maatschappelijk verantwoorde projecten in nauwe samenwerking met de betrokken partijen. Het kabinet is van mening dat winning van bouwgrondstoffen op land en in de rijkswateren waar mogelijk multifunctioneel moet zijn. Dit betekent dat bij winning gebruik gemaakt moet worden van de kansen die ontgrondingen bieden voor het realiseren van andere gewenste maatschappelijke functies, zoals natuurontwikkeling, recreatie, wonen aan het water, waterbeheer, aanleg vaargeulen. Zo kunnen projecten gerealiseerd worden die de ruimtelijke kwaliteit verhogen en Nederland van grondstoffen voorzien.

Vastgesteld in de Ministerraad d.d. 23 april 2004

*Nota Ruimte: Ruimte voor ontwikkeling
Hoofdstuk 4: Gebieden en thema's*

Winning van ophoogzand in de Noordzee is van nationaal belang. Diepe winning van beton- en metselzand en van ophoogzand is in beginsel toegestaan. Winning van bouwgrondstoffen kan in beginsel plaats vinden zeewaarts van de doorgaande NAP –20 meter lijn. Landwaarts van deze lijn mag geen winning plaats vinden. Uitzondering daarop vormen in beginsel winning uit vaargeulen, het aanleggen van overslagputten, winning waarbij het verwijderen van oppervlaktedelfstoffen uit de winlocatie bijdraagt aan de kustverdediging en het in oorspronkelijke staat brengen van de zeebodem van voormalige stortgebieden. In het IJsselmeergebied en de uiterwaarden van de rivieren is diepe winning ten behoeve van de beton- en metselzandvoorziening in beginsel toegestaan voorzover mogelijk binnen de beperkingen van VHR en EHS. In de uiterwaarden heeft koppeling met andere riviergerichte projecten (rivierverruiming en natuurontwikkeling) de voorkeur.

Nadere voorwaarden voor winning van bouwgrondstoffen in de Noordzee worden opgenomen in het Tweede Regionaal Ontgrondingenplan Noordzee.

De winning van mergel op het plateau van Margraten zal worden afgebouwd. De bestaande groeves zullen niet worden uitgebreid. Voor de groeve 't Rooth geldt dat is vastgelegd dat een laatste beperkte uitbreiding mogelijk is. Het rijk laat de instemming met de omvang van deze uitbreiding afhangen van de nadere motivering door de provincie.

4.8.1.3 Bouwgrondstoffentoets

Voor nieuwe ruimtelijke plannen buiten het bestaande bebouwde gebied gelden voor initiatiefnemers de volgende uitgangspunten:

- De effecten op de bouwgrondstoffenvoorziening moeten worden betrokken in de afweging;
- Er moet rekening worden gehouden met de geologische voorkomens van schaarse bouwgrondstoffen als beton- en metselzand, grind, kalksteen, klei voor de grofkeramische industrie en zilverzand, om zo de winningmogelijkheden voor toekomstige generaties niet te belemmeren;
- Er moet worden afgewogen of in combinatie met andere functies winning van oppervlaktedelfstoffen mogelijk is (multifunctionele winning). Hierbij wordt het dieper maken van de ontgroning dan strikt noodzakelijk is voor de gewenste functie of eindbestemming niet uitgesloten.

4.8.1.4 Verantwoordelijkheidsverdeling

Ten aanzien van de verantwoordelijkheidsverdeling geldt het volgende. De minister van VROM is verantwoordelijk voor ruimtelijk beleid en duurzaam grondstoffenbeleid. De minister van EZ is aanspreekpunt voor de sector vanwege diens verantwoordelijkheid voor goede marktwerking. De minister van V&W blijft verantwoordelijk voor de Ontgrondingenwet tot duidelijk is hoe de wet- en regelgeving voor ontgrondingen zijn definitieve vorm krijgt. Verder zijn de provincies vergunningverlener voor ontgrondingen op landlocaties en is Rijkswaterstaat vergunningverlener voor ontgrondingen in de rijkswateren.

B Vragenlijst interviews

1. Voorgeschiedenis / algemeen

- Hoe is de bouwgrondstoffentoets in de Nota Ruimte tot stand gekomen?
- Hoe ziet u de toets in relatie met het door V&W afgestoten bouwgrondstoffenbeleid?
- Hoe ziet / interpreteert u de toets (uitgaand van de huidige formulering in de Nota Ruimte)?

2. Organisatie

- Waar zou de eerste verantwoordelijkheid voor de bouwgrondstoffentoets moeten liggen?
- Wat is de rol van rijk, provincies, gemeenten?
- Wat zou de beste vorm zijn: wet, beleidsregel, instructie etc.?
- Is extra regelgeving als gevolg van de toets acceptabel?
- Hoe zit het met de openbaarheid dan wel vertrouwelijkheid van de toetsprocedure en –resultaten?

3. Informatie

- Wat is precies het type uitkomst dat de toets moet kunnen geven?
- Wat voor een type (bodem)informatie is hiervoor nodig?
- Zijn er criteria nodig voor:
 - o de te gebruiken informatie?
 - o de uitvoering/uitvoerder van de toets?
 - o schaal (bijv. minimale projectgrootte waarvoor de toets zou moeten gelden)?
- In welke mate moet (of kan) er rekening worden gehouden met winbaarheid?
- In welk mate zijn definities van delfstoffen van belang?
- Moet er worden gestreefd naar landelijke uniformiteit?

4. Analogieën

- Kent u voorbeelden van projecten waar al een soort bouwgrondstoffentoets is toegepast,
- Kent u andere soorten ruimtelijke afwegingen waarin de bodemsamenstelling wordt meegenomen?
- Ziet u analogie met bestaand beleidsinstrumentarium in de ruimtelijke ordening, bijvoorbeeld de Watertoets?
- (NB: buitenlandse analogieën voor de bouwgrondstoffentoets worden door TNO geïnventariseerd)

5. Algemeen / verwachtingen

- Wat zijn uw aanbevelingen voor de nadere uitwerking van de bouwgrondstoffentoets?
- Wat zijn voor, zover van toepassing en in dit stadium überhaupt kan worden gezegd, uw verwachtingen van de effecten van de bouwgrondstoffentoets op:
 - o de bouwgrondstoffenvoorziening?
 - o uw bedrijfsvoering?
 - o uw beleidsterrein?

C Lijst van benaderde instanties

Organisatie	Adres	Contactpersoon	Functie
BGS (British Geological Survey)	Kingsley Dunham Centre, Keyworth, Nottingham NG12 5GG (UK)	dhr. M. Petterson en dhr. A.J. Bloodworth	Medewerkers Lands & Resources Directorate
FODI (Federatie van oppervlaktedelfstoffenwinnende industrieën)	Postbus 118, 3900 AC Veenendaal	dhr. G.J.A. Sigmond	Secretaris
IZGP (Vereniging van Industriezand- en Grindproducenten)	Postbus 112, 6640 AC Beuningen	dhr. P.J.A.M. van der Veeken	Secretaris
Ministerie van V&W	Postbus 5044, 2600 GA Delft	dhr. J.W. Broers	Beleidsmedewerker
Ministerie van VROM	Postbus 30940, 2500 GX DEN HAAG	dhr. A. Littel	Beleidsmedewerker
NEVRIP (Nederlandse Vereniging van Regionale Industriezandproducenten)	Nieuwstad 70b, 6811 BM Arnhem	dhr. J. 't Hoen	Secretaris
ODPM (Office of the Deputy Prime Minister)	Zone 4/A2 Eiland House, Bressenden Place LONDON SW1E 5DU (UK)	dhr. B. Marker	Hoofd, Minerals planning branche
Provincie Drenthe	Postbus 122, 9400 AC Assen	dhr. C. Schaafsma	Beleidsmedewerker
Provincie Limburg	Postbus 5700, 6202 MA Maastricht	mw. H.M.G. Brunenberg	Beleidsmedewerker
Provincie Noord-Brabant	Postbus 90151, 5200 MC 's-Hertogenbosch	dhr. J.A.P. van Eijk	Beleidsmedewerker
Provincie Gelderland	Postbus 9090, 6800 GX Arnhem	mw. M.P.L. Dijkstra	Beleidsmedewerker
Provincie Overijssel	Postbus 10078, 8000 GB Zwolle	dhr. S.J. Bennema	Beleidsmedewerker
Provincie Utrecht	Postbus 80300, 3508 TH Utrecht	dhr. G. Hutten	Beleidsmedewerker
Provincie Flevoland	Postbus 55, 8200 AB Lelystad	dhr. L. Bakker	Beleidsmedewerker
Provincie Zuid-Holland	Koningskade 1, 2596 AA Den Haag	dhr. L. Deege en dhr. B. de Bles	Beleidsmedewerker
Provincie Friesland	Postbus 20120, 8900 HM Leeuwarden	dhr. S. Bonnema	Beleidsmedewerker
Provincie Groningen	Postbus 630, 9700 AP Groningen	dhr. B. van der Moolen	Grondmeester
Provincie Noord-Holland	Postbus 3007, 2001 DA Haarlem	dhr. M.P.G. Steenbergen	Beleidsmedewerker
Provincie Zeeland	Postbus 165, 4330 AD Middelburg	dhr. A.J. Vos	Beleidsmedewerker
Rijkswaterstaat	Postbus 5087, 2280 HV Rijswijk	dhr. A.C. Dijkshoorn	Vergunningvertealer
VNG	Postbus 30435, 2500 GK Den Haag	mw. M. Hilders	Beleidsmedewerker